

Centronic EasyControl EC142-II



hu

Szerelési és kezelési útmutató 2-csatornás mini kézi adó



Tartalomjegyzék

Általános tudnivalók	4
Szavatosság	4
Biztonsági tudnivalók.....	5
Rendeltetésszerű használat	6
A kijelző és a gombok ismertetése	8
A funkciók ismertetése	10
Az adó betanítása.....	12
Az elem cseréje.....	14
Tisztítás.....	15
Műszaki adatok.....	15
Mit tegyek ha ... ?.....	16
Általános megfelelőségi nyilatkozat	17

Általános tudnivalók

Az EC142-II távirányítóval max. 2 vevőberendezés vezérelhető hozzárendelt csatornákon keresztül, egyenként vagy az összes együtt.

A készülék kiemelkedő tulajdonsága a könnyű kezelhetőség.

Szavatosság

Az ezzel a tájékoztatással és egyéb útmutatásainkkal ellentétes szerkezeti módosítások és szakszerűtlen szerelések a felhasználó testi épségének és egészségének súlyos károsodásához, pl. zúzódásokhoz vezethetnek, ezért szerkezeti módosításokat csak a velünk történt megegyezés után, a mi hozzájárulásunkkal szabad végrehajtani, és az útmutatásokat, különösen azokat, amelyek jelen szerelési és kezelési útmutatóban szerepelnek, feltétlenül be kell tartani.

A termékek rendeltetésszerű használatukkal ellentétes további felhasználása nem megengedett.

A végtermékek előállítóinak és a szerelőknek ügyelniük kell arra, hogy a termékek alkalmazásánál az összes, különösen a végtermék előállításával, a felszereléssel és a vevők tájékoztatásával kapcsolatos szükséges törvényi és hatósági előírást, és az idevágó aktuális elektromágneses összeférhetőségi előírásokat, figyelembe vegyék és betartsák.



Vigyázat

Fontos információk:

- a szerelő / • az elektromos szakember / • a felhasználó számára

Kérjük ennek megfelelően továbbadni!

Jól tegye el ezt az utasítást!

- Csak száraz levegőjű helyiségben használja.
- Csak módosítatlan, eredeti Becker alkatrészeket használjon.
- Tartsa távol a személyeket a berendezések mozgási tartományától.
- A vezérlőkészülékekhez gyermekek ne férjenek hozzá.
- Vegye figyelembe az adott országra vonatkozó rendelkezéseket.
- Az elhasznált elemeket szakszerűen ártalmatlanítsa. Csak azonos típusú (CR 2032) csere-elemet használjon.
- Ha a berendezést egy vagy több adó vezérli, a berendezés mozgási tartományának működés közben beláthatónak kell lennie.

Rendeltetésszerű használat

Az EC142-II készüléket csak Centronic-kompatibilis rádiós hajtóművekhez és rádióve-zérlésekhez szabad használni.

- Vegye figyelembe, hogy a rádióberendezéseket nem szabad olyan területen használni, ahol nagy a zavarokozás kockázata (pl. kórházak, repülőterek közelében).
- A távvezérlés használata csak olyan készülékeknél és berendezéseknél van megengedve, melyeknél a kézi adó vagy a vevő működési zavara nem veszélyeztethet személyeket, állatokat vagy tárgyakat, vagy ha ennek kockázatát más biztonsági intézkedések kiküszöbölik.
- Az üzemeltető semmiféle védelmet sem élvez más távközlési berendezések vagy végberendezések által okozott zavarokkal szemben (pl. olyan rádióberendezésekkel szemben sem, amelyeket szabályszerűen ugyanabban a frekvenciatartományban üzemeltetnek).
- A rádióvevőket csak a gyártó által engedélyezett készülékekkel és berendezésekkel kösse össze.



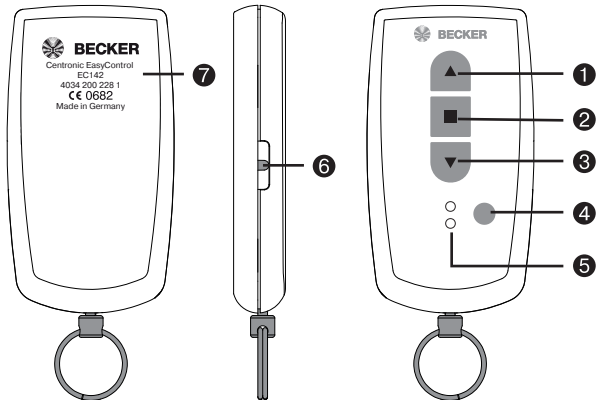
Megjegyzés

Ügyeljen arra, hogy a vezérlést ne fémfelületek vagy mágneses mezők közepében szerelje fel vagy üzemeltesse.

Azonos frekvencián adó rádióberendezések vételi zavart okozhatnak.

Figyelembe kell venni, hogy a rádiójel hatótávolságát a törvényalkotók és az építési előírások korlátozzák.

A kijelző és a gombok ismertetése



- 1 FEL gomb
- 2 STOP gomb
- 3 LE gomb
- 4 Csatornaválasztó gomb
- 5 Csatornajező lámpák
- 6 Betanító gomb
- 7 Adattábla

A funkciók ismertetése

Csatorna

Egy kézi adó csatornája egy vagy több vevőnek tanítható be. Egyetlen vevő vezérlése egy egyedi parancs, több vevőé csoportos parancs.

Központi parancs

Ha az adó összes csatornáját kiválasztja, akkor minden hozzárendelt vevőt/vevőcsoportot egyidejűleg vezérelhet.

Csatornaválasztó gomb

A csatornaválasztó gombbal max. 2 csatornát lehet kiválasztani. Az egyes kiválasztott csatornákat a hozzájuk tartozó csatornajelző lámpa kigyulladására mutatja. Ha egyidejűleg az összes csatornajelző lámpa világít, a központi parancsot lehet betanítani, illetve törölni.

Csatornajelző lámpák

A kiadott rádiójelet a hozzá tartozó csatornajelző lámpa kigyulladására jelzi.

Ha az elem feszültsége csökken, adáskor a hozzá tartozó csatornajelző lámpa villog.

Ha az elem teljesítménye gyengül, az adóteljesítmény, illetve a rádiós hatótávolság csökken. Ha a gomb megnyomásakor a csatornajelző lámpa már nem gyullad ki, az elemet ki kell cserélni.

Az adó betanítása

1) A mesteradó betanítása



Megjegyzés

Vegye figyelembe a vevőkészülék szerelési és kezelési útmutatóját.

Mesteradó alatt az első, vevőre betanított adót értjük. A további, hozzá betanított adóval ellentétben a mesteradó többek között lehetővé teszi a végálások beállítását (hajtóműveknél beépített rádióvevővel) és a további adók hozzá igazított betanítását vagy törlését. Mesteradó bármelyik adó lehet, amelyik külön FEL, STOP, LE gombbal és betanító gombbal rendelkezik.

Az adó betanító gombját egy megfelelő hengeres szerszámmal (pl. golyóstollal) kezelje.

a) Hozza a vevőt tanulásra kész állapotba

- Kapcsolja ki a vevő feszültségellátását, és 5 másodperc után kapcsolja ismét be.
vagy

- Működtesse a vevő betanító gombját, ill. rádiókapcsolóját.

Ekkor a vevő 3 percen át tanításra kész állapotban van.

b) A mesteradó betanítása

A tanításra kész állapot alatt addig tartsa lenyomva a mesteradó betanító gombját, amíg a vevő nem nyugtázza a sikeres betanítást.

Ezzel a betanítási művelet véget ért.

2) További adók betanítása

a) Tartsa lenyomva a mesteradó betanító gombját addig, amíg a vevő nem nyugtázza a betanulást.

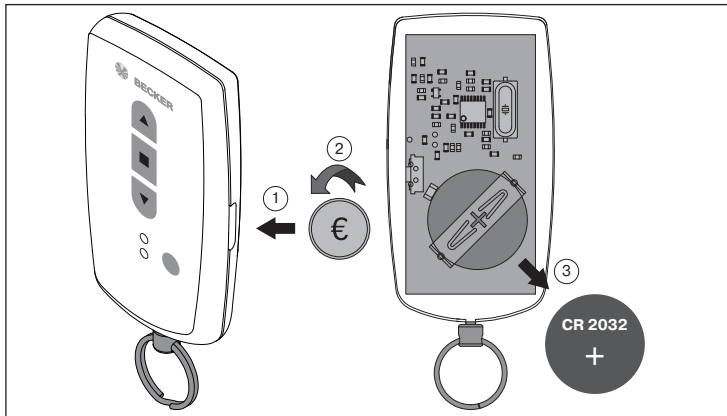
b) Tartsa lenyomva az új adó betanító gombját addig, amíg a vevő nem nyugtázza a betanulást.

c) Most nyomja meg még egyszer az újonnan betanítandó adó betanító gombját.

A vevő nyugtázza a sikeres betanítást.

A rádió maximális hatótávolsága épület közelében és az épületben max. 15 m, szabadban 150 m.

Az elem cseréje



Tisztítás

A készüléket csak nedves ruhával tisztítsa. Ne alkalmazzon tisztítószeret, mert ez megátadhatja a műanyagot.

Műszaki adatok

Névleges feszültség	3 V DC
Elem típusa	CR 2032
Védelem	IP 20
Engedélyezett környezeti hőmérséklet	-10 °C - +55 °C
Rádiófrekvencia	868,3 MHz

Mit tegyek ha ... ?

Zavar	Ok	Orvoslás
A hajtómű nem működik.	<ol style="list-style-type: none">1. Az elem kimerült.2. Az elem rosszul van betéve.3. A vevő a rádiós hatótávolságon kívül van.4. Az adó nincs betanítva a vevőre.	<ol style="list-style-type: none">1. Helyezzen be új elemet.2. Igazítsa meg az elemet.3. Menjen közelebb a vevőhöz.4. Tanítsa be az adót.
A kívánt hajtómű nem működik.	Hibás csatorna-kiválasztás	Válassza ki a megfelelő csatornát.

Általános megfelelőségi nyilatkozat

A Becker-Antriebe GmbH vállalat ezennel kijelenti, hogy a Centronic EasyControl EC142-II készülék megfelel a rádióberendezésekről és a távközlő végberendezésekről szóló 1999/5/EK irányelv alapvető követelményeinek és más vonatkozó előírásainak.

Használható az alábbi országokban:

EU, CH, NO, IS, LI

CE 0682

A műszaki változtatás joga fenntartva.



BECKER

4034 630 292 0 08/13