

Centronic SensorControl SC431-II



hu

Szerelési és kezelési útmutató Rádiós fényérzékelő

Fontos információk

- a szerelő / • a villamos szakember / • a felhasználó számára
- Kérjük ennek megfelelően továbbadni
Ezt a tájékoztatót a felhasználónak kell megőriznie.



Tartalomjegyzék

| | |
|---|----|
| Általános tudnivalók | 3 |
| Szavatosság | 3 |
| Biztonsági tudnivalók..... | 3 |
| Rendeltetésszerű használat | 4 |
| A kijelző és a gombok ismertetése | 5 |
| Felszerelés | 5 |
| Gyári beállítások | 6 |
| A funkciók ismertetése | 6 |
| Az adó-vevő betanítása | 8 |
| Műszaki adatok..... | 9 |
| Az elem cseréje..... | 9 |
| Tisztítás..... | 10 |
| Mit tegyek ha ... ?..... | 10 |
| Általános megfelelőségi nyilatkozat | 11 |

Általános tudnivalók

A könnyen felszerelhető SC431-II készülék a napfény és az alkonyat beállított küszöbértékeinek megfelelően vezérli a függönyöket. Ezenfelül a készülékben üveg törés-érzékelő is van.

Mindenkor mód van az SC431-II kézi működtetésére.

Szavatosság

Az ezzel a tájékoztatással és egyéb útmutatásainkkal ellentétes szerkezeti módosítások és szakszerűtlen szerelések a felhasználó testi épségének és egészségének súlyos károsításához, pl. zúzódásokhoz vezethetnek, úgy, hogy szerkezeti módosításokat csak a velünk történt megegyezés után, a mi hozzájárulásunkkal szabad végrehajtani, és az útmutatásokat, különösen azokat, amelyek jelen szerelési és használati útmutatóban szerepelnek, feltétlenül be kell tartani.

A termékek rendeltetésszerű használatukkal ellentétes további feldolgozása nem megengedett.

A végtermékek előállítóinak és a szerelőknek ügyelniük kell arra, hogy a termékek alkalmazásánál az összes, különösen a végtermék előállításával, a felszereléssel és a vevők tájékoztatásával kapcsolatos szükséges törvényi és hatósági előírást, különösen pedig az idevágó aktuális elektromágneses összeférhetőségi előírásokat, figyelembe vegyék és betartsák.

Biztonsági tudnivalók



Vigyázat

Jól tegye el ezt az útmutatót!

- Csak száraz levegőjű helyiségben használja.
- Csak módosítatlan, eredeti Becker alkatrészeket használjon.
- Tartsa távol a személyeket a berendezések mozgási tartományától.
- A vezérlőkészülékekhez gyermekek ne férjenek hozzá.
- Vegye figyelembe az adott országra vonatkozó rendelkezéseket.
- Az elhasznált elemeket szakszerűen ártalmatlanítsa. Csak azonos típusú (CR 2032) csere-elemet használjon.
- Ha a berendezést egy vagy több adó vezérli, a berendezés mozgási tartományának működés közben beláthatónak kell lennie.
- A készülékben lenyelhető apró alkatrészek vannak.

Rendeltetésszerű használat

Az SC431-II készüléket **csak** redőny-n és napellenző-berendezések vezérléséhez szabad használni.

- Vegye figyelembe, hogy a rádióberendezéseket nem szabad olyan helyek közelében használni, ahol nagy a zavarokozás kockázata (pl. kórházak, re-pülőterek közelében).
- A távvezérlés használata csak olyan készülékeknél és berendezéseknél van megengedve, melyeknél a kézi távirányító vagy a vevőberendezés működési zavara nem veszélyeztethet személyeket, állatokat vagy tárgyakat, vagy ha ennek kockázatát más biztonsági intézkedések kiküszöbölik.
- Az üzemeltető semmiféle védelmet sem élvez más távközlési berendezések vagy végberendezések által okozott zavarokkal szemben (pl. olyan rádióberendezésekkel szemben sem, amelyeket szabályszerűen ugyanabban a frekvenciatartományban üzemeltetnek).



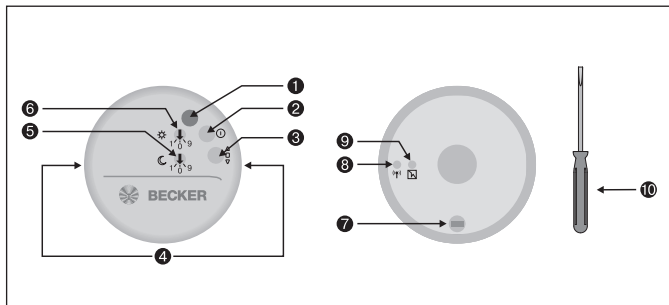
Megjegyzés

Ügyeljen arra, hogy a vezérlést ne fémfelületek vagy mágneses mezők közelében szerelje fel vagy üzemeltesse.

Azonos frekvencián adó rádióberendezések vételi zavart okozhatnak.

Figyelembe kell venni, hogy a rádiójel hatótávolságát a törvényalkotók és az építési előírások korlátozzák.

A kijelző és a gombok ismertetése



1. Jelzőlámpák
2. Kézi/Auto gomb
3. Fel/Stop/Le/Stop gomb
4. Akasztóhorog
5. Alkonyati küszöbérték szabályozó
6. Napfény küszöbérték szabályozó
7. Fényérzékelő
8. Rádió betanító gomb
9. Be/ki gomb az üvegtörés funkcióhoz
10. Beállító segédeszköz

Felszerelés

Megjegyzés

A felszerelés előtt, a felszerelés tervezett helyén, ellenőrizze az adó és a vevő kifogástalan működését.

A készüléket minden nehézség nélkül fel lehet helyezni minden sima ablaküvegre.

Az ablaküveget az érzékelő felrakása előtt gondosan meg kell tisztítani.

Gyári beállítások

| | |
|-----------------------------------|----------|
| Napfény küszöbérték szabályozó: | 5. állás |
| Alkonyati küszöbérték szabályozó: | 0. állás |
| Üvegtörési funkció: | ki |

A funkciók ismertetése

Az SC431-II funkciói

Az SC431-II segítségével lehetséges nyílik arra, hogy növényeit és bútorait megóvja a túl erős napsugárzástól. A beállított napfény-küszöbérték túllépése esetén a függöny automatikusan leereszkedik, míg az SC431-II árnyékba nem kerül, ekkor megáll, és a fényérzékelő újból működésképes.

Beállítási üzemmód

A beállítási üzemmódban lehetséges van beállítani a napfény-n és alkonyati-küszöbértéket a jelzőlámpák segítségével.

A jelzőlámpák az alábbiak szerint mutatják a küszöbértékeket:

| Jelzőlámpák | Zöld | Piros |
|--|-------------------------------------|--|
| Napvédő funkció / alkonyati funkció | A parancsvégrehajtás megtörtént. | A parancs végrehajtása nem történt meg. |

Napfényvédő funkció

A napfény küszöbérték gyárilag egy középértékre van beállítva.

A napfény küszöbértéket az erősen felhőstől (1. helyzet) a közvetlen napsugárzásig lehet beállítani. A 0 helyzetben a napfényvédő funkció ki van kapcsolva (A visszajelző led 8x villog sargan).

Ha a fényerő 3 percnél hosszabb ideig meghaladja a küszöbértéket -> a függöny leereszkedik.

Ha a fényerő 15 percnél hosszabb ideig gyengébb a küszöbértéknél -> a függöny felemelkedik.

Alkonyati funkció

Az alkonyati küszöbérték a teljes sötétség (1. helyzet) és a korai alkonyat között állítható be. A 0 helyzetben az alkonyati funkció ki van kapcsolva (A visszajelző led 8x villog sargan).

Ha a fényerő kisebb az alkonyati küszöbértéknél -> a függöny leereszkedik.


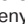
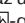


Megjegyzés

Gyári beállításban az alkonyati funkció ki van kapcsolva.

Üvegtörés funkció

Az ablaküveg megrázkódása esetén az üvegtörés érzékelő aktiválódik és a függőnyt leereszti az alsó helyzetébe.

Nyomja meg egy pillanatra a -gombot. Ha a jelzőlámpa fénye piros, az üvegtörési funkció ki van kapcsolva. A bekapcsoláshoz nyomja meg ismét és tartsa lenyomva a -gombot. A jelzőlámpa pirosról zöldre vált. Most be van kapcsolva az üvegtörés funkció. A kikapcsoláshoz nyomja meg ismét és tartsa lenyomva a -gombot. A jelzőlámpa zöldről pirosra vált. Most ki van kapcsolva az üvegtörés funkció.



Megjegyzés

Gyári beállításban az üvegtörés funkció ki van kapcsolva.

TESZT-Tüzemmód

Ebben az üzemmódban ellenőrizheti az **SC431-II** készüléket. A TESZT-Tüzemmódban az árnyékolási funkció idői percekről másodpercekre rövidülnek. Nyomja addig a kézi/auto gombot, amíg a jelzőlámpa zöld fénye kétszer fel nem villan. Ekkor 5 percig aktív a TESZT-Tüzemmód.

Kézi/ Auto gomb

A Kézi/ Auto gombbal lehet ki-s/ bekapcsolni az automatikus mozgási parancsokat (pl. a napvédő funkciót, alkonyati funkciót).

Kézi üzemben a működtetést követően rövid időre felvillan a piros jelzőlámpa.

Automatikus üzemben a működtetést követően rövid időre felvillan a zöld jelzőlámpa. Átkapcsoláshoz nyomja meg ismét a Kézi/Auto gombot.

Jelzőlámpák

A kiadott mozgatósi parancsot a jelzőlámpa kigyulladására jelzi.

Zöld: felemelkedés - piros: stop - sárga leereszkedés

Ha az akkumulátor gyengül, adáskor a jelzőlámpa villog.

Ha az akkumulátor teljesítménye gyengül, az adóteljesítmény, ill. a hatótávolság csökken. Ha a gomb megnyomásakor a jelzőlámpa már nem gyullad ki, az akkumulátort ki kell cserélni.

Az adó-vevő betanítása



Megjegyzés

Az SC431-II betanítása előtt egy mesteradót kell betanítani, és be kell programozni a véghelyzeteket.

A mesteradó betanítása

a) Hozza a vevőt tanulásra kész állapotba



Megjegyzés

Vegye figyelembe a vevőkészülék használati útmutatóját.

- Kapcsolja ki a vevő áramellátását, és 5 másodperc után kapcsolja ismét be. vagy
 - Működtesse a vevő betanító gombját, ill. rádiókapcsolóját.
- Ekkor a vevő 3 percen át tanításra kész állapotban van.

b) A mesteradó betanítása

A tanításra kész állapot alatt addig tartsa lenyomva a mesteradó betanító gombját, amíg a vevő nem nyugtázza a sikeres betanítást. Ezzel a betanítási művelet véget ért.

További adók betanítása

- a) Tartsa lenyomva addig a mesteradó betanító gombját, amíg a vevő nem nyugtázza a betanulást.
- b) Most tartsa lenyomva addig az új adó betanító gombját, amíg a vevő nem nyugtázza a betanulást.
- c) Most nyomja meg még egyszer az újonnan betanítandó adó betanító gombját.

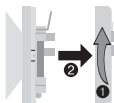
A vevő nyugtázza a sikeres betanítást.

A rádió maximális hatótávolsága épület közelében és az épületben max. 10 m, szabadban 100 m.

Műszaki adatok

| | |
|------------------------------------|--------------|
| Névleges feszültség | 3 V = |
| Elem típusa | CR 2032 |
| Védelem | IP 20 |
| Megengedett környezeti hőmérséklet | 0 ... +55 °C |
| Rádiófrekvencia | 868,3 MHz |

Az elem cseréje



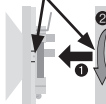
1. Fordítsa el a ház fedelét (1 mm) az óramutató járásával megegyező irányba és vegye le.



2. Vegye ki az elemet. Helyezze be az új elemet helyes irányban és óvatosan a két fémkapocs alá.



3. Helyezze fel a ház fedelét a készülékre és fordítsa el (1 mm) az óramutató járásával ellenkező irányba.



Figyelem

A fedél felhelyezésénél ügyeljen, hogy az akasztóhorgok a helyükre kerüljenek és ne sérüljenek meg.

Szerelési és kezelési útmutató

Tisztítás

A készüléket csak nedves ruhával tisztítsa. Ne alkalmazzon tisztítószert, mert ez megtámadhatja a műanyagot.

Mit tegyek ha ... ?

| Zavar | Ok | Megoldás |
|--|--|---|
| A hajtás nem működik, a jelzőlámpa nem világít. | 1. Az elem kimerült. 2. Az elem rosszul van betéve. | 1. Helyezzen be új elemet. 2. Igazítsa meg az elemet. |
| A hajtás nem működik, a jelzőlámpa világít. | 1. A vevő az adó hatáskörzetén kívül van. 2. Az SC431-II nincs betanítva a vevőre. | 1. Menjen közelebb a vevőhöz. 2. Tanítsa be az SC431-II készüléket. |
| A jelzőlámpa folyamatosan világít. | A TESZT üzemmód aktív. | Kapcsolja ki a beállítási üzemmódot. |
| A jelzőlámpa villog. | Az elem gyenge. | Helyezzen be új elemet. |
| A roló nem ereszkedik le a napfény hatására. | 1. Az SC431-II kézi üzemmódban van. 2. A fényerősség nem érte el a napfény-küszöbértéket. | 1. Addig nyomogassa a Kézi-/Auto-gombot, amíg a jelzőlámpa zöldre nem vált. 2. Állítsa be a napfény-küszöbértéket. |
| Az SC431-II nem hajtja végre az automatikus mozgási parancsokat. | Az SC431-II kézi üzemmódban van. | Addig nyomogassa a Kézi-/Auto-gombot, amíg a jelzőlámpa zöldre nem vált. |
| Az érzékelő leesett az ablaküvegről. | Nem megfelelő tapadás | Alaposan tisztítsa meg az ablakot. |

Általános megfelelőségi nyilatkozat

A Becker-Antriebe GmbH vállalat ezennel kijelenti, hogy a Centronic SensorControl SC431-II készülék megfelel a rádióberendezésekről és a távköz-
lő végberendezésekről szóló 1999/5/EK irányelv alapvető követelményeinek és
más vonatkozó előírásainak.

Használható az alábbi országokban: EU, CH, NO, IS, LI

CE 0682

A műszaki változtatás joga fenntartva.

4034 630 241 0c 10/10



BECKER